

津南町洪水ハザードマップ

広域図

この洪水ハザードマップは、地域の水害リスクを把握することで、大雨により河川が氾濫する前の避難行動に役立てて頂くことを目的として、新潟県が公表した「信濃川洪水浸水想定区域図」をもとに作成しました。浸水想定は、信濃川流域で想定し得る最大規模の降雨(2日間総雨量 362 mm)に伴う洪水により信濃川が氾濫した場合の想定です。信濃川(中津川、清津川の越水・溢水による氾濫は考慮)以外の小河川や水路などからの浸水は考慮されていませんので、想定が示されていない場所でも浸水することがあります。過去の浸水実績も併せて確認するなどして、あらかじめ避難について考えておきましょう。

浸水深

- 10.0~20.0m
- 5.0~10.0m
- 3.0~5.0m
- 0.5~3.0m
- 0.5m未満

浸水想定区域の対象となる河川

家屋倒壊等氾濫想定区域

氾濫流、河岸侵食

河川の氾濫が発生した場合に、標準的な木造家屋の倒壊等の危険性がある区域の目安を示すものです。

過去の浸水実績(令和元年10月)

土砂災害警戒区域

以下の区域は**早期立退き避難**が必要です

- 土砂災害警戒区域
- 土砂災害特別警戒区域

地図中の記号

- 指定避難所
- 要配慮者利用施設(信濃川沿川の施設のみ)
- 水位観測所
- 主要道路(国道・主要地方道・県道)

・浸水実績とは、令和元年東日本台風(19号)で浸水した区域を図示しています。
 ・土砂災害警戒区域とは、新潟県が指定した土砂災害(かけ崩れ、土石流、地すべり)のおそれがある地域をいいます。
 ・雨の降り方や土地の状況によっては、土砂災害警戒区域以外の場所でも危険となることがありますので、十分に注意してください。

洪水発生のおこし

洪水は、大雨による河川の増水により、堤防が決壊するか、川の水が堤防を超えるなどして起こります。

状況に応じた避難行動

水平避難と垂直避難(屋内安全確保)

洪水が予想される場合は、早めに浸水想定区域の外側の避難場所等へ避難することが基本です。避難場所への避難が、近隣のより安全な場所へ避難しましょう。すでに避難経路が浸水しているなど、外出することが危険な場合は、今いる建物の上階に移動するなど、より安全な場所に避難しましょう。



早期立退き避難

自宅が**家屋倒壊等氾濫想定区域内**にある、または**浸水深が建物最上階の床の高さを上回る**場合は、早期の立退き避難が必要です。

浸水継続時間が長い地域ではライフライン(電気・ガス・上下水道・電話など)の復旧に時間がかかり、生活が困難になります。しばらくの間自宅に戻れないことも考慮して早期の避難を心がけてください。信濃川の浸水継続時間は、下記ホームページで確認できます。

新潟県内の浸水想定区域図ホームページアドレス
<https://www.pref.niigata.lg.jp/sec/kasenkanri/1356906864082.html>

浸水深の目安と家屋倒壊等氾濫想定区域

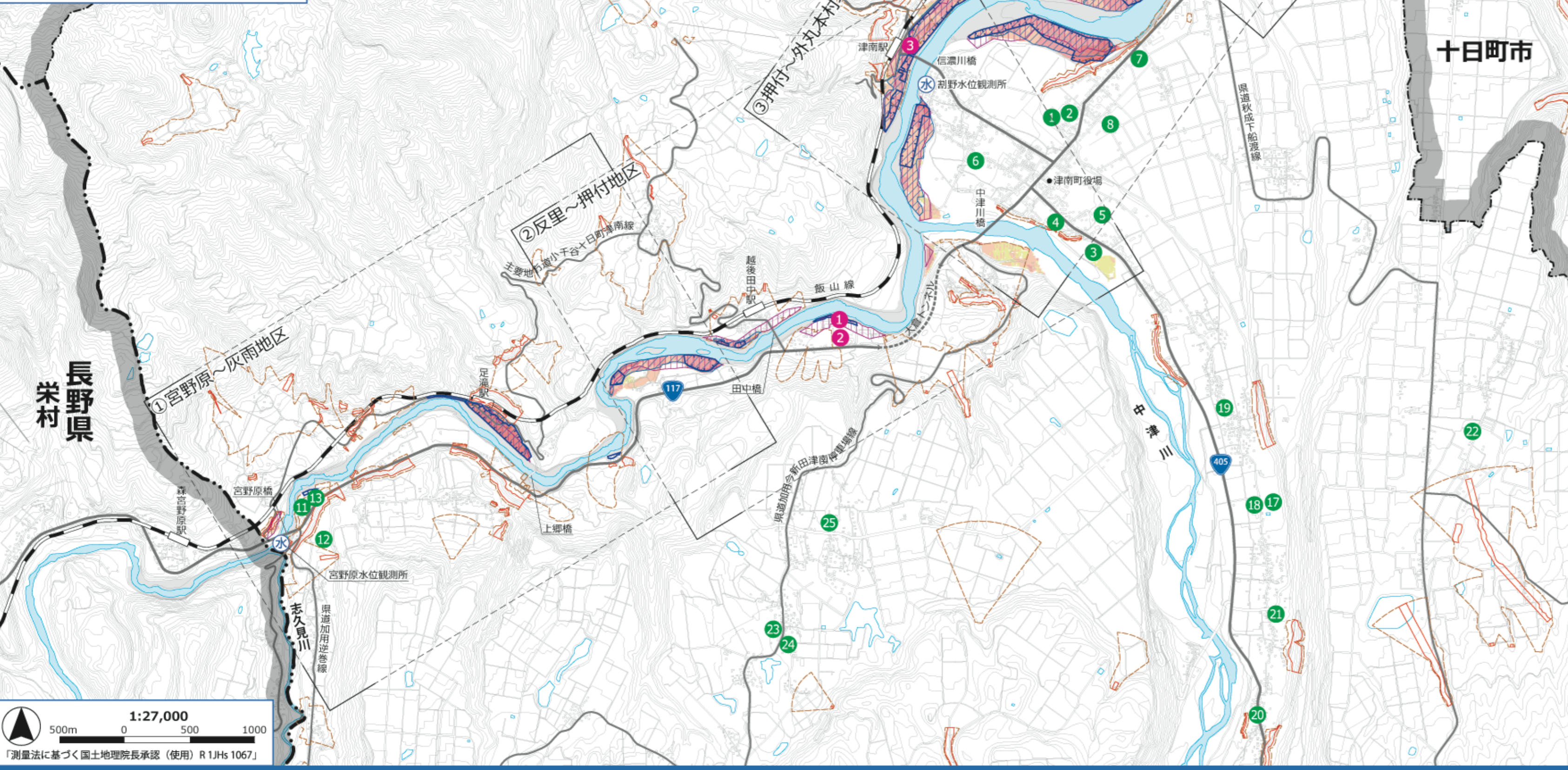
早期立退きが必要

- 5.0m以上(ビルの3階まで浸水)
- 3.0~5.0m(2階床浸水)
- 0.5~3.0m(1階床浸水)
- 0.5m未満(床下浸水)

家屋倒壊等氾濫想定区域とは これらの区域は、早期立退き避難が必要です。家屋の倒壊・流出をもたらすような激しい流れが発生するおそれのある堤防沿いの地域で以下の区域が設定されます。

氾濫流 氾濫した洪水の流れが速く、木造家屋が倒壊するおそれのある区域

河岸侵食 洪水の際に河岸が削り取られて、家屋が倒壊するおそれのある区域



洪水浸水想定区域の考え方

全ての破堤点(堤防が決壊すると想定した箇所)について、どう氾濫し、浸水するか、それぞれの箇所にて氾濫解析シミュレーションを行い予想しています。

マップに示した想定は、全ての予想結果を重ね合わせた最大の区域と深さを表示しています。実際は、それらのうち陥れた箇所が氾濫し、浸水区域が広がります。

避難所一覧(指定避難所)

番号	施設名	住所	電話番号
1	津南中学校体育館及びグラウンド	下船渡丁1666番地1	765-2227
2	津南町総合センター	下船渡丁1633番地1	765-5776
3	中津川運動公園	下船渡戊316番地	
4	津南中等教育学校体育館及び第一グラウンド	下船渡戊298番地1	765-2315
5	津南中等教育学校第二グラウンド	下船渡戊15番地7	
6	ひまわり保育園	下船渡戊994番地	765-2568
7	津南小学校体育館及びグラウンド	下船渡丁127番地	765-2009
8	こぼと保育園	下船渡丁1430番地	765-3004
9	北部保育園	下船渡甲4003番地1	765-3281
10	十二ノ木集落センター	下船渡甲3757番地	765-3821
11	上郷クローブ座	上郷宮野原7番地3	755-5363
12	上郷小学校体育館及びグラウンド	上郷宮野原164番地1	766-2044
13	上郷保育園	上郷宮野原7番地1	766-2001
14	旧外丸小学校体育館及びグラウンド	外丸丙1174番地	765-2142
15	旧外丸保育園	外丸丙1153番地1	765-2016
16	旧三箇小学校体育館及びグラウンド	三箇甲2215番地4	763-2051
17	旧中津小学校体育館及びグラウンド	中深見甲2348番地	765-3030
18	中津保育園	中深見甲5535番地	765-2377
19	船山公民館	中深見乙1492番地他	765-4182
20	反里口公民館	秋成1578番地1	765-4171
21	見玉集落センター	秋成12669番地	765-3641
22	旧津南原小学校体育館及びグラウンド	米原丙2390番地2	765-2605
23	芦ヶ崎小学校体育館及びグラウンド	谷内1181番地1	765-3341
24	わかば保育園	谷内1160番地1	765-3555
25	赤沢集落センター	赤沢3142番地	765-4192

信濃川沿川 要配慮者利用施設一覧

番号	施設名	住所	電話番号
1	特別養護老人ホーム みさと苑	芦ヶ崎乙317-1	765-3400
2	特別養護老人ホーム かりんの里	芦ヶ崎乙329-1	765-3600
3	グループホーム ゆうゆ	外丸丁1458番地	765-3557

1:27,000

500m 0 500 1000

測量法に基づく国土地理院長承認(使用 R1JHs 1067)